

УДК338.2

СОВЕРШЕНСТВОВАНИЕ РЕГУЛИРОВАНИЯ ЕСТЕСТВЕННЫХ МОНОПОЛИЙ В ЭКОНОМИЧЕСКОМ ПРОСТРАНСТВЕ СТРАНЫ

Е. Г. Чистяков

ИНСТИТУТ РЕГИОНАЛЬНЫХ
ЭКОНОМИЧЕСКИХ ИССЛЕДОВАНИЙ

Статья посвящена оценке влияния естественных монополий на результаты экономической деятельности и социальное развитие регионов страны. Предложен новый подход по совершенствованию регулирования развития естественных монополий на основе действующей в стране СНС.

КЛЮЧЕВЫЕ СЛОВА: *естественный монополизм, перекрестное субсидирование, национальное счетоводство, федеральные округа, коммерческий оборот, валовая добавленная стоимость.*

Одной из важнейших особенностей развития национального хозяйства нашей страны является его монополизация. Процесс монополизации общественного производства имеет длительную историю, в течение которой цели и формы монопольных образований эволюционировали от простейших, связанных с увеличением масштабов производства выпускаемой продукции и услуг на конкретных предприятиях, до высших, нацеленных на трансформацию сфер деятельности, связанных с расширением присутствия монопольных предприятий и объединений на региональных и мировом рынке соответствующих видов товаров и услуг. Позиции естественных монополий на протяжении последних двух десятилетий в нашей экономике продолжают усиливаться, что свидетельствует о недостаточной эффективности действующих механизмов антимонопольного регулирования экономики на всех уровнях управления. Под предлогом совершенствования этих механизмов на федеральном, региональных и местных уровнях управления продолжают создаваться и развиваться новые формы, инструменты и модели, способствующие все более сильному проявлению авторитаризма в экономике, как процессу торможения социального и экономического прогресса. По самому своему существу и содержанию на данном этапе он характеризуется весьма разнообразными, а порой непредсказуемыми методами и формами рас-

IMPROVE THE REGULATION OF NATURAL MONOPOLIES IN THE ECONOMIC AREA OF THE COUNTRY

E.G. CHISTIAKOV

The article is devoted to assessing the impact of natural monopolies in the economic performance and social development of the country. A new approach to improve the regulation of natural monopolies on the basis of the existing national SNA.

KEYWORDS: *natural monopoly, cross-subsidies, national accounting, federal districts, marketed, gross value added.*

пространения. Поэтому с точки зрения совершенствования управления социально-экономическим развитием страны и регионов необходимо привести в соответствие с требованиями времени содержание понятий и уточнить формы и виды монополистических процессов. В свете этого актуальной представляется разработка более совершенных по сравнению с действующими методов учета, измерения, идентификации, регулирования развития естественного монополизма в субъектах РФ и оценка его влияния на социально-экономическое развитие и уровень жизни населения. В этом и состоит главная цель статьи.

Концептуально идея решения проблемы исходит из сложившейся структуры естественных монополий, сформированной ОАО «ФСК ЕЭС» в составе 758 подстанций и магистральных линий электропередач протяженностью 118045 км [10]; ОАО «РЖД» с сетью железных дорог 82500 км, занимающих площадь около 1 млн га земель [9]; ОАО «Газпром» с крупнейшей в мире разветвленной системой сетей транспортировки газа, состоящей из 155000 км магистральных газопроводов и отводов; ОАО «АК Транснефть», транспортирующей 93% добываемой в России нефти, которой принадлежит 47500 км магистральных нефтепроводов и 386 нефтеперекачивающих станций и др. [5, 7, 12]. Особенностью управления этими структурами является недостаточная встроенность в си-

стему национального счетоводства, которая широко применяется в нашей стране и за рубежом при оценке результатов деятельности естественных монополий и их влияния на позиции национальной экономики на мировом рынке. С учетом этого, автором предлагается уровень монополизации экономики в регионах устанавливать на основе показателей концентрации и специализации видов экономической деятельности, применяемыми в СНС, а в качестве интегрального критерия, определяющего величину монопольного потенциала региона, использовать показатели ВРП, ВДС, ОНЗТ и коммерческого оборота.

ПРЕДПОСЫЛКИ РАЗВИТИЯ ЕСТЕСТВЕННЫХ МОНОПОЛИЙ

Рассматривая опубликованные в экономической литературе определения, характеризующие естественную монополию, следует отметить, что они, как правило, недостаточно полно раскрывают это понятие. Так, например, Энциклопедический словарь экономики и права определяет естественную монополию (*natural monopoly*) как официально признанную объективно обусловленную структуру на производство и продажу товаров и услуг, применительно к которым монополизм обусловлен либо естественными правами монополиста, либо соображениями экономической выгоды для всего государства и населения. На современном этапе развития производственно-экономических отношений процесс региональной монополизации производства из моноструктурного трансформируется в полиструктурную форму межотраслевого и межтерриториального разделения труда и приобретает многоаспектный характер, обусловленный многообразием и динамикой потребностей общества. Понятие регионального монополизма, как инструмента обеспечения интересов региональных администраций, хозяйствующих субъектов, предприятий и организаций в сферах производства, распределения, обмена и потребления разных видов общественных благ (товаров и услуг), следует органически связывать с процессом удовлетворения динамично развивающихся потребностей нынешнего поколения за счет ущемления возможностей улучшения жизненного уровня, условий проживания и воспроизводства будущих поколений [2, 4, 6, 11].

Пути и формы развития регионального монополизма на данном этапе развития отечественной экономики безграничны и беспредельны. Фундаментом и предпосылкой его формирования и развития является действующая система управления федерацией, регионами и местными образованиями на основе потребностей территорий в товарах и услугах, стремление к удовлетворению которых основывается на получении максимальной прибыли, платежеспособном спросе и выявлении эффективных путей его удовлетворения. В этой связи региональный монополизм в настоящее

время приобрел системный, организационно-административный, интегрально генерирующий характер. О системно-административной форме организации регионального монополизма свидетельствует повсеместно распространенный на все виды естественных монополий механизм перекрестного субсидирования, используемый в процессе государственного регулирования развития естественных монополий. Однако практика показывает, что этот механизм в действительности не позволяет сдерживать развитие монопольных управленческих решений, ориентированных на снижение затрат в процессе производства определенных видов товаров и услуг, предназначенных для удовлетворения потребностей населения и экономики соответствующих субъектов федерации. Более того, действие этого механизма всецело направлено на получение максимальной прибыли монопольными предприятиями и организациями.

По мнению автора, понятие естественной монополии необходимо рассматривать и увязывать прежде всего с пространственным аспектом экономического развития, с размещением производительных сил, с ресурсным потенциалом региона, с технологическими особенностями производства товаров и услуг, с содержанием понятия общественного блага, его неисключаемостью и незаменимостью в потреблении, с административно-управленческой формой организации производства, с отсутствием условий для развития конкуренции, а также с интеллектуальным потенциалом монополистической структуры. В отличие от искусственной, естественная монополия существует безотносительно к усилиям и действиям государства и закона. К сожалению, в действующей практике государственного регулирования экономического развития страны и регионов, закреплённой нормативно-правовыми актами, перечисленные аспекты и признаки существования и функционирования естественных монополий в субъектах РФ учитываются недостаточно. В настоящее время в экономической литературе не раскрыто содержание монопольного потенциала, а идентичное ему понятие монопольной власти рассматривается в основном только с позиций эластичности спроса, тарифов и цен, что является важным, но отнюдь не единственным фактором, обеспечивающим монопольную власть фирмы на рынке. Спрос на продукцию отдельной фирмы не может быть менее эластичным, чем рыночный спрос. Чем большее количество фирм представлено на рынке, тем более эластичен будет спрос на продукцию каждой из них. Поэтому в качестве критерия для определения монопольной власти, по нашему мнению, следует использовать не только ценовые индикаторы, но также и факторы, формирующие масштаб коммерческого оборота монопольной фирмы, а также количество фирм на рынке. К сожалению, естественные монополии, как особая форма общественного производства, привя-

занная к пространству, к конкретной территории, к землепользованию и жизнеобеспечению населения в действующей системе государственного управления, как уже было отмечено, выделена недостаточно четко и не обладает действенными механизмами обеспечения сбалансированности и оптимизации федеральных, региональных и местных интересов между собой. Прежде всего в действующей системе государственного управления естественными монополиями недостаточно учитываются особенности земельно-имущественных отношений, присущие этой форме организации общественного производства, характеризуемой с разных сторон, а именно: как природного фактора и технологического ресурса, как орудия труда и в качестве товара. Использование земли как технологического ресурса в производстве подразумевает рациональную эксплуатацию народнохозяйственных параметров земельного фонда, обеспечивающую соединение общественных и частных интересов в вопросе достижения эффективности функционирования хозяйственной системы, ориентированной на использование земельных ресурсов для выживания проживающего здесь этноса. Использование земли как товара в социально-экономических отношениях подразумевает, что земля, приобретая рыночную стоимость, становится движущей силой экономики и универсальным производственным фактором, основополагающим объектом развития системы общественно-хозяйственных и воспроизводственно-демографических отношений в стране. Эти и другие особенности экономических отношений порождают различные виды рентных параметров, характеризующихся не только классическими и общепризнаваемыми понятиями ренты и дифференциальной ренты, но также и другими ее формами, образующими сверхприбыль, получаемую при использовании воспроизводимых, не связанных с эксплуатацией природных ресурсов условий: технологических, инновационных в период распространения новых, более эффективных технологий и др. Исходя из этого, процесс естественной монополизации (или же природной, пространственной, территориальной, региональной, муниципальной, общественной обслуживающей, инфраструктурной и т.п.) можно рассматривать в качестве базовой и скелетно-каркасной основы национальной экономики, ее фундаментально-интегрирующей, земельно-ландшафтной, жизненно-расселенческой структуры, функционированием и развитием которой должны управлять федеральные, региональные и местные органы власти.

ТЕНДЕНЦИИ УСИЛЕНИЯ ВЛИЯНИЯ ПРОСТРАНСТВЕННО-РЕСУРСНЫХ ФАКТОРОВ НА ПРОЦЕСС МОНОПОЛИЗАЦИИ

Административно-управленческие, размещенно-географические, экологические, земельно-пространственные и инфраструктурные факторы в

настоящее время усиливают свое воздействие на формирование и развитие регионального монополизма. Одной из важнейших задач исследования процесса развития монополизма в отечественной экономике являлась идентификация региональной его составляющей с тем, чтобы на основе ее анализа попытаться ответить на вопрос о влиянии территориальных и природно-ресурсных особенностей России на формирование чрезмерно централизованной монопольной среды, снижающей темпы и эффективность экономического роста страны и регионов.

Решение этой задачи осуществлено с учетом приоритетной роли энергетического фактора в обеспечении социально-экономического развития регионов страны. Сложившийся в отечественной экономике энергетический сектор на сегодняшний день приобрел ярко выраженный гипермонопольный, системообразующий и консервативно-устойчивый характер. Важным признаком развития электроэнергетической отрасли является высокая региональная концентрация энергетического потенциала, сосредоточенного в основном в СЗФО, УФО и в СибФО и оказывающего сильное влияние на создание предпосылок формирования разных типов и видов монополизма в других регионах страны. Одной из важнейших особенностей развития энергетики в отечественной экономике является формирование под ее воздействием управленческого монополизма. В частности, анализ показывает, что в ближайшие два десятилетия в России и в других странах мира электроэнергетика, как стратегическая отрасль в структуре национальной экономики, несмотря на осуществленные, но пока еще не завершенные трансформации будет продолжать играть определяющую роль в обеспечении комфортных условий жизнедеятельности населения, формирования доходов федерального и регионального бюджетов и перевода общественного производства на инновационный путь развития. Наряду с этим, на основании исследования динамики затрат на электроэнергию в затратах на производство и реализацию важнейших видов товаров и услуг в территориально-отраслевом разрезе автором сделан вывод о том, что электроэнергетика наряду с нефтяной и газовой отраслями производства является одним из основных факторов развития и продолжающегося усиления монополизма в отечественной экономике [5, 12]. При этом региональная составляющая в динамике указанных затрат имеет более сильную дифференциацию по сравнению с отраслевой. Этот вывод подтверждается следующими данными, характеризующими специализацию и концентрацию электроэнергетики в экономических районах страны (табл. 1).

Таким образом, из приведенных данных следует, что региональные сегменты экономического пространства страны характеризуются высоким уровнем концентрации энергетического потенциала преимущественно в северных регионах страны, относительно

ТАБЛИЦА 1.

Индексы энергоцелевых и энергозатратных показателей экономических районов страны по состоянию на 2005–2010 годы*

Экономические районы	М %%	П/Т	П/Ч	Э/П	Э/Ч	Э/Т	Э/Ф	ВРП/Ч
Северный	4,4	0,6	1,3	0,96	1,25	0,56	1,0	0,75
Северо-Западный	0,2	3,33	0,7	1,25	0,92	0,45	0,96	2,09
Центральный	0,1	4,78	0,7	1,36	0,90	6,54	0,89	4,30
Волго-Вятский	0,1	3,2	0,9	0,47	0,42	1,50	0,51	1,34
Центрально-Черноземный	0,1	5,4	1,0	0,88	0,88	4,8	0,98	4,75
Поволжский	0,5	5,1	1,4	0,64	0,90	2,84	0,95	4,59
Северо-Кавказский	0,9	0,45	0,5	0,82	0,37	2,14	0,58	0,16
Уральский	0,6	3,7	1,2	0,9	1,11	3,34	1,17	4,11
Западно-Сибирский	15,0	1,1	1,5	0,89	1,30	0,96	0,96	1,43
Восточно-Сибирский	75,8	0,4	1,5	1,78	2,72	0,69	2,5	1,09
Дальневосточный	2,5	0,1	0,8	1,0	0,76	0,11	0,61	0,08
В среднем		2,5	1,0	0,8	1,0	2,2	1,0	

* Рассчитано автором. Обозначения: М – суммарный потенциал энергоресурсов; П – потребление энергоресурсов (млн т.т.); Т – территория, млн км кв.; Ч – численность населения, тыс. чел.; Э – производство электроэнергии, млрд квтчас.; Ф – основные фонды, млрд руб.; ВРП – валовой региональный продукт, млрд руб.

высокими энергоцелевыми показателями центрального, поволжского, уральского регионов, резкой дифференциацией энергозатратных параметров. Автором установлено, что индекс энергообеспеченности экономического района – I можно приближенно вычислить по следующей формуле:

$$I = П/Т \times П/Ч \times Э/П = П/Т \times Э/Ч.$$

Индекс энергоэффективности (результативности) энергопотребления можно определить также приближенно по формуле:

$$I_e = ВРП \times Ч/Т \times Э/Ф = ВРП/Ч.$$

МОДЕЛИРОВАНИЕ ПОЗИЦИЙ ЕСТЕСТВЕННЫХ МОНОПОЛИЙ В ЭКОНОМИЧЕСКОМ ПРОСТРАНСТВЕ СТРАНЫ

С учетом выше изложенного, идентификация позиций естественных монополий в экономическом пространстве страны по мнению автора должна производиться с учетом оценки монопольной власти. В настоящее время большинство показателей монопольной власти явно или неявно оценивают или величину экономической прибыли, или разницу между ценой и предельными издержками. В частности, чтобы оценить норму экономической прибыли используют коэффициенты: Бэйна, Лернера, Тобина, рыночной концентрации, индекс Джини, предельная сумма приобретенных активов и др. Эти и другие коэффициенты устанавливаются на основе динамики эластичности дохода от цены. Основной недостаток использования

этих индикаторов заключается в том, что они могут и, как правило, рассчитываются на уровне конкретной фирмы. По мнению автора использование такой методологии тарификации и ценообразования на товары и услуги естественных монополий в условиях действующей в нашей стране структуры межбюджетных трансфертов и субсидий создает для хозяйственных руководителей дополнительные возможности извлечения прибыли без снижения затрат, используя административные методы. Эти критерии оценки степени монопольной власти и потенциала рынка необходимы для обоснования и разработки стратегических ориентиров проникновения на рынок, захвата его большей доли или его монополизации для уровня фирмы. Поэтому в качестве критерия для определения монопольной власти на уровне конкретного региона, по нашему мнению, следует использовать показатели спроса региона на данный вид продукции и услуг, масштаб коммерческого оборота, формируемого в процессе удовлетворения выявленного спроса, а также количество фирм на рынке, показатели локальной концентрации выпуска, количество действующих предприятий и др. Наряду с этими критериями в случае, если в субъекте федерации размещено несколько предприятий естественной монополии одинакового вида деятельности, следует также использовать и другие. Показатель монопольной власти или так называемый индекс степени монополизации А. Лернера (L) рассчитывается по формуле:

$$L = (P - MC) / P,$$

где P – монопольная цена; MC – предельные издержки.

Численное значение коэффициента Лернера находится между 0 и 1. Чем больше коэффициент L , тем больше монопольная власть исследуемого субъекта. Если предельные издержки (MC) равны цене (P), то индекс Лернера равен нулю ($L = 0$), что означает отсутствие монополии и наличие свободной конкуренции.

Индекс Харфиндела-Хиршмана (UXX), который определяется по формуле:

$$UXX = \sum_{i=1}^n x_i^2,$$

где x – доля i -й фирмы на рынке (в %), $i = 1, 2, 3 \dots$
 n – общее число фирм.

Индекс представляет собой сумму квадратов удельных весов предприятий, действующих на рынке. Согласно индексу Харфиндела-Хиршмана безопасным с точки зрения монополизации является рынок, состоящий из 10 и более конкурирующих фирм. По нашему мнению, важным и более совершенным критерием обоснования монопольной власти, является показатель рыночного спроса, который позволяет фирме воздействовать на цену своего товара, изменяя его количество, которое она готова продать. Ограничивая объем продаж, фирма устанавливает более высокую цену на свою продукцию и получает экономическую прибыль. Обладание монопольной или рыночной властью означает, что кривая спроса на продукцию монополии имеет отрицательный наклон.

Для идентификации позиций и уровня развития монополизма в экономике предлагается использовать коэффициенты специализации и коэффициенты концентрации производства, рассматриваемые на основе информации о «Выпуске по видам экономической деятельности» и о «Валовой добавленной стоимости» Формирование матрицы выпуска продукции и услуг в данном случае осуществляется по схеме, регламентированной СНС. При этом коэффициент специализации характеризует долю производства отраслевой продукции в общем объеме производства продукции предприятиями данной отрасли, а коэффициент концентрации – долю производства продукции определенного вида на специализированных предприятиях в общем объеме ее производства на всех предприятиях.

Кроме этого, на начальном этапе исследования также определяются коэффициенты локализации выпуска товаров и услуг. Коэффициент локализации анализируемого производства (L) предложено измерять как отношение удельного веса рассматриваемого вида деятельности (или данной отрасли) в структуре производства к удельному весу того же вида деятельности (или же той же отрасли) в стране. Этот расчет производится по валовому внутреннему (или же валовому региональному) продукту, коммерческому обороту, количеству предприятий и организаций, основным промышленным фондам, площади территории, чис-

ленности занятых и др. Для определения этих коэффициентов используются интегрированные счета: выпуска товаров и услуг, производства товаров и услуг в текущих ценах, а также отраслевые счета выпуска и производства товаров и услуг по видам экономической деятельности. Принципиальная схема модели этих расчетов приведена на рис. 1.

Результаты этих расчетов должны представляться в интегрированной таблице формирования выпуска товаров и услуг по видам экономической деятельности и по годам анализируемого периода.

В качестве примера такого подхода можно рассмотреть анализ сбалансированности показателей между производством и потреблением ВВП, (ВРП) совокупного спроса и совокупного потребления электроэнергии по отраслям и видам экономической деятельности, объемами оборота товаров и услуг, конъюнктурой цен, доходов и расходов бюджета и т.п. Результаты анализа указанных показателей по России в целом за последние годы приведены на рис. 2.

Из представленного графика можно сделать следующие выводы:

1. Электроэнергетика в рассматриваемом периоде развивалась как самостоятельная и слабо зависимая от экономики страны в целом отрасль, потому что темпы роста ВВП по стране осуществлялись более ускоренно по сравнению с темпами производства и потребления электроэнергии. При этом структура потребления электроэнергии в рассматриваемом периоде носила достаточно устойчивый характер. (В 2005 г. доля отраслей естественных монополий составила 54,5%, населения – 11,6%; в 2012 г. эти показатели незначительно изменились и составили соответственно 54,0 и 12,5%). При этом тренды производства и потребления электроэнергии в целом по экономике и по отдельным отраслям соответствовали друг другу.

2. В рассматриваемом периоде наблюдалась устойчивая тенденция снижения доли ВВП в коммерческом обороте организаций и предприятий электроэнергетической отрасли, что свидетельствует об уменьшении ВДС, производимой в отрасли, и о росте объемов промежуточного потребления.

3. В анализируемом периоде наблюдалась устойчивая тенденция роста стоимости одного квтчаса электроэнергии при относительно незначительном увеличении объемов ее производства, что можно объяснить не только не рациональным распределением объемов потребления, несовершенством механизма перекрестного субсидирования, чрезмерным влиянием региональных администраций на состояние рынка и формирование региональных тарифов, но также и усилением влияния посреднических структур на состояние рынка электроэнергетики в субъектах РФ.

4. Все это свидетельствует об отсутствии действенной системы антимонопольного регулирования монополистической деятельности. Наряду с этим, в



РИС. 1.

Принципиальная схема модели управления монополизацией на основе СНС

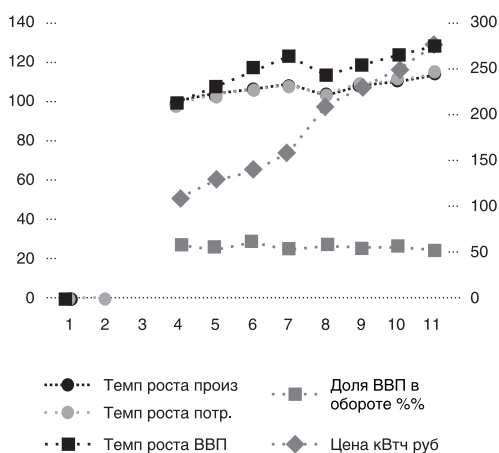


РИС. 2.

Динамика изменения совокупного производства, совокупного потребления, ВВП и цены на электроэнергию в период 2005–2012 гг. Источник: составлено автором по данным Росстата

условиях рынка монопольный потенциал можно рассматривать в качестве тенденции роста концентрации оборота монопольной продукции, приходящейся на одно предприятие (табл. 2)

ОЦЕНКИ ВЛИЯНИЯ РЕГИОНАЛЬНОГО МОНОПОЛИЗМА НА ЭФФЕКТИВНОСТЬ ЭКОНОМИКИ СУБЪЕКТОВ ФЕДЕРАЦИИ И УРОВЕНЬ ЖИЗНИ ПРОЖИВАЮЩЕГО В НИХ НАСЕЛЕНИЯ

Эти оценки осуществлены на основе анализа динамики цен и результатов социально-экономического развития субъектов федерации. Так, по нашей оценке в регионах, характеризующихся высоким уровнем развития регионального монополизма, доля ВДС в коммерческом обороте предприятий и организаций, как правило, снижается. В табл. 3 приведены показатели, характеризующие место электроэнергетики в федеральных округах экономического пространства

ТАБЛ. 2.

Динамика концентрации производства, составленная на основе коэффициентов отгрузки на одно предприятие

	2005	2008	2010	2011	2014*
Добыча ПИ	0,43	0,58	0,62	0,76	0,81
ДТЭПИ	0,91	1,17	1,29	1,56	1,60
ПРЭГВ	0,43	0,60	0,52	1,00	1,04
ППЭ	0,58	0,77	1,18	1,14	1,20
СОРВ	0,87	1,31	1,86	1,99	2,05

* Прогнозная оценка автора на основе данных Росстата.
Обозначения: ПИ – полезные ископаемые; ДТЭПИ – добыча топливно-энергетических полезных ископаемых; ПРЭГВ – Производство и распределение электроэнергии, газа и воды; ППЭ – производство электроэнергии.

страны, а на рис. 3, 4 и 5 проиллюстрировано влияние пространственного фактора монополизма на тенденции ценообразования.

На рис. 3. проиллюстрированы позиции, сформированные факторами спроса и предложения электроэнергетикой

Из этого графика видно, что траектории производства электроэнергии в федеральных округах определяются размерами территории, численности населения, количеством организаций, объемами производства ВРП и величиной рыночного оборота товаров и услуг. Исходя из этих траекторий можно определить зависимость стоимости одного квтчаса электроэнергии от объема ее производства и от коммерческого оборота. Эта зависимость иллюстрируется графиком на рис. 4.

В табл. 4 приведены показатели, характеризующие влияние пространственного фактора на формирование цены за один квтчас электроэнергии.

Влияние пространства на формирование цены за электроэнергию иллюстрирует график на рис. 5. Из приведенного рис. следует, что с увеличением масштабов экономического пространства и ростом спроса на электроэнергию ее стоимость может снижаться.

ТАБЛИЦА 3.

Кумулятивные параметры показателей спроса и предложения электроэнергии по федеральным округам в %% и стоимость 1-го кВтч в руб*

	Территория	Численность	ВРП	Оборот коммерческий	Количество организаций	Структура производ. электроэнерг	Цена руб. за квтч
ЦФО	3,8	26,9	35,8	38,2	39,7	22	3,85
СЗФО	13,7	36,4	46,2	48,3	52,4	32,9	2,36
ЮФО	16,2	46,1	51,3	52,6	58,8	38	3,21
СКФО	17,2	52,7	53,7	54,6	61	40,4	2,99
ПФО	23,3	73,6	69,1	71,9	75,9	58,8	2,34
УФО	34	82,1	83	87,2	84,4	75,9	2
Сиб.ФО	64,1	95,6	94,6	97	95,6	95,6	1,42
ДФО	100	100	100	100	100	100	2,57

Источник: рассчитано автором по данным Росстата за 2012 год

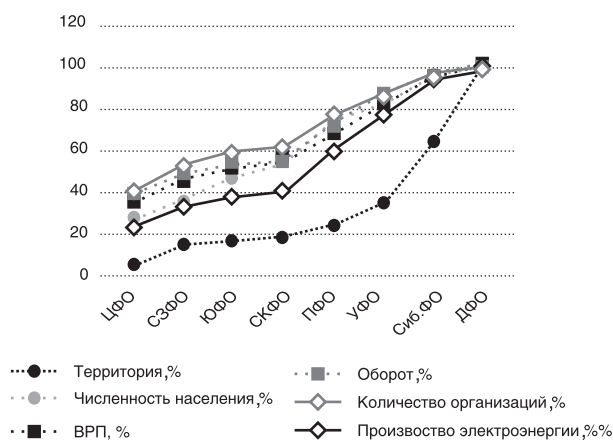


РИС. 3.

Факторы формирования спроса и предложения на производство и поставку электроэнергии по федеральным округам по данным за 2012 год

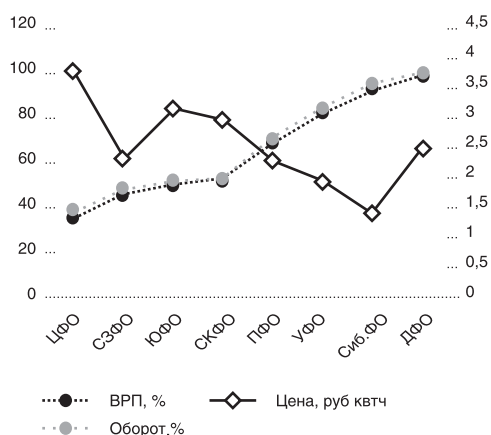


РИС. 4.

Влияние объема производства на формирование стоимости одного кВтчаса

ТАБЛИЦА 4.

Влияние пространства на формирование цены

	Территория, %%	Производство электроэнерг., %%	Соотношение цен, %%	Цена, руб. за квтч
ЦФО	3,8	22	100	3,85
СЗФО	13,7	32,9	61,3	2,36
ЮФО	16,2	38	83,4	3,21
СКФО	17,2	40,4	77,7	2,99
ПФО	23,3	58,8	60,8	2,34
УФО	34	75,9	51,9	2
Сиб.ФО	64,1	95,6	36,9	1,42
ДФО	100	100	66,7	2,57

Источник: разработано автором по данным Росстата за 2012 год [8]

Аналогичным способом можно определить влияние расстояния транспортировки электроэнергии на формирование тарифа.

С учетом полученных траекторий можно вычислить показатели влияния монополизма на уровень жизни населения. Одна из самых острых проблем на сегодняшний день, с которой сталкиваются национальная и региональная экономики, – это стремительный, а порой и неуправляемый рост цен и тарифов на продукцию естественных монополий. В последнее десятилетие цены на продукцию и услуги этих монополий росли более быстрыми темпами, чем в других отраслях экономики. Сложившаяся на рынке асимметрия цен, непредсказуемость поведения и действий субъектов естественных монополий активизировали усилия по принятию различных суррогатных систем и методов ценообразования, включая перекрестное субсидирование, трансферты и т.п. Будучи втянуты в решение этой задачи, пытались противостоять ее развитию, монополистические управленческие и административные структуры всеми доступными им законодательными и противоправными методами с самого начала пытались создать видимость развития конкурентного ценообразования в субъектах РФ.

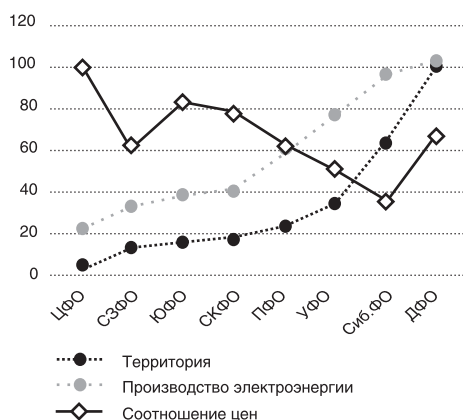


РИС. 5.

Влияние предложения электроэнергии на динамику тарифов в федеральных округах страны

ТАБЛИЦА 5.

Динамика средних потребительских цен (тарифов) на отдельные виды услуг*

	2000	2005	2006	2007	2008	2009	2010	2011
Проезд в метро, за поездку	1,00	2,4	2,7	3,0	3,4	4,0	4,7	5,7
Плата за жилье в домах за м ² общей площади	1,00	5,8	6,8	7,7	8,8	10,1	11,0	12,7
Водоснабжение холодное и водоотведение, за месяц с человека	1,00	5,9	7,1	8,2	9,5	11,4	13,4	15,0
Отопление, за м ² общей площади	1,00	6,1	7,1	8,1	9,4	11,3	13,0	14,0

* Источник: данные Росстата <http://knowledge.allbest.ru/economy/.html>

Осуществляемая в отечественной экономике практика регулирования ценообразования на услуги естественных монополий явилась одной из причин того, что средний уровень цен на рынках приобрел тенденцию к повышению. Поскольку монополия предстает в роли единственного производителя и продавца какого-то товара, то она стремится влиять на спрос, делая его более предсказуемым, но не в интересах потребителей. Так, монополия рассчитывает срок службы своих товаров с учетом производственных возможностей своих предприятий и вносит конструкционную «погрешность» в потребительские свойства данных товаров, которая ограничивает их полезность расчетным сроком. По истечению этого срока потребитель товара вынужден его выбрасывать и покупать новый. Монополии стали использовать методы прямой манипуляции поведением потребителей, побуждая их к покупкам товаров не всегда им нужных, широко используя в этих целях рекламу. Основным параметром достижения поставленной цели является удельная энергоёмкость регионального валового продукта, т.е. доля потребляемых энергоресурсов в ВРП. Динамика этого показателя по стране в целом и по ее регионам позволяет сделать оценку инфляционных процессов и их влияния на соотношение цен производителей и потребителей отдельных видов товаров и услуг (табл. 5).

По оценкам специалистов 1 рубль, заложенный в тариф на газ, электроэнергию или в стоимость нефтепродуктов в регионах страны возрастает многократно. Например, в Калужской области это удорожание составляет 6 раз. Это катастрофическим образом подрывает разные сферы производства в регионах.

Предложения по совершенствованию действующих механизмов регулирования развития естественных монополий в регионах страны ориентированы прежде всего на устранение выявленных в процессе настоящего исследования недостатков, обусловленных как особенностями действующей структуры организации рынка естественных монополий, так и методологией его прогнозирования и контроля. Рассмотрим эти недостатки.

Организация свободного оптового рынка электроэнергии и мощности на территории построена по принципу разделения на два сегмента: европейскую часть России и Урал, вторая – Сибирь. При этом су-

ществуют сетевые ограничения для перетоков мощности из одной зоны в другую, которые обуславливают несбалансированность рынка. Передача электроэнергии по распределительным сетям не выделена в Гражданском кодексе РФ в отдельный вид услуг, и поэтому на него не устанавливаются отдельные тарифы. Таким образом, территория субъекта РФ оказалась закрытой для конкуренции. Об этом, в частности, свидетельствует тот факт, что в настоящее время в стране по разным причинам заморожено свыше половины мощностей электростанций, их содержание оплачивается потребителями. Следует также отметить еще один недостаток организации рынка. Сегодня на ФОРЭМе действует фактически один оптовый покупатель – это Администратор торговой системы. Электроэнергию оптом перекупают в основном посреднические энергосбытовые компании, которые передают заявки своих клиентов Администратору. Они же заключают договоры с сетевыми компаниями о передаче электроэнергии своим клиентам – розничным потребителям. Целью многих посредников является получение с потребителей сверхдохода, величина которого часто по имеющимся оценкам достигает 40% стоимости поставок [13]. Этому способствует механизм перекрестного субсидирования с целью сглаживания искусственного перекоса: меньших цен на услуги естественных монополий (энергетика, транспорт, связь, нефтегазовая промышленность и др.) для населения и объектов социальной сферы за счет увеличенных тарифов для промышленности и других отраслей материального производства. В настоящее время в практике государственного регулирования деятельности отраслей и производств естественных монополий применяется свыше 10 различных методов перекрестного субсидирования. Перекрестное субсидирование по сути своей является одной из форм дискриминации цен, т.е. установлением такого их уровня, который покрывает средние общие издержки отрасли [7]. При этом для некоторых потребителей цены устанавливаются выше стоимости предоставленных товаров и услуг, тогда как для других потребителей – ниже стоимости. Но при этом нет ответа на вопросы: что делать с огромными резервами неиспользуемых мощностей генерирующих источников энергии, мощностей транзитных линий электропередач, магистральных и квартальных тепловых сетей и др. Перекрестное субсидирование позволяет использовать в расчетах эффективности регулирования естественных монополий завышенные (или заниженные) норм прибыли на капитал, которые могут не соответствовать альтернативной стоимости его использования. Среди первоочередных мер, способствующих частичному устранению указанных и других недостатков на рынках товаров и услуг естественных монополий, предложено рассмотреть возможность целесообразности трансформации действующей системы организации их управления на основе

развития форм ГЧП в федеральных округах и отдельных субъектах федерации. Создать оптовые рынки электроэнергии в границах федеральных округов. Разработать и внедрить методологию установления на этих рынках средневзвешенных цен с учетом спроса и предложения товаров и услуг вместо цены последнего отобранного поставщика. Важным условием устранения имеющихся недостатков в области установления тарифов на оплату услуг естественных монополий является ориентация на использование в качестве базовой стоимости устанавливаемого тарифа общественно необходимых затрат. Величина этих затрат по мнению автора должна определяться отчетными показателями счета производства общественного продукта по СНС. Наряду с этим необходимо учитывать, что естественные монополии создают более устойчивую среду для формирования рентных доходов и их эффективного использования в качестве одного из весомых источников инновационного обновления их технологической базы.

ЛИТЕРАТУРА

1. Бурдуков П.Т., Саегалиев Р.З. Россия в системе глобальной продовольственной безопасности. М.: Приор, 2005.
2. Гражданский кодекс РФ.
3. Закон РФ № 948 «О конкуренции и ограничении монополистической деятельности на товарных рынках».
4. Земельный кодекс РФ.
5. Исследовательский проект <http://lab.obninsk.ru/cemetery/rent.php> Теоретические основы и предпосылки образования естественных монополий.
6. Конституция РФ.
7. Кушлин В.И. Государственное регулирование рыночной экономики. 3-е изд. М.: РАГС, 2006.
8. Национальные счета России 1998–2012гг.
9. Постановление Правительства РФ от 09.03.1994 № 191 «О государственной программе демонополизации экономики и развития конкуренции на рынках Российской Федерации».
10. Указ Президента Российской Федерации об учреждении Российского акционерного общества (РАОЭС), 1992 год.
11. Федеральный закон № 147-ФЗ «О естественных монополиях», принят Государственной Думой 19 июля 1995 г.
12. Энергетическая стратегия России на период до 2020 года <http://www.norm-load.ru/SNiP/Data1/57/575-47/index.htm>
13. <http://www.promved.ru/articles/article.phtml?id=2552&nomer=84>.

Чистяков Евгений Гаврилович, д.э.н., профессор, г.н.с. Института региональных экономических исследований, ☎ 119002, г. Москва, пер. Сивцев Вражек, д. 29/16, тел.: + 7 (499) 241-04-18